

Návod k ovládání ReptiLUM WiFi v aplikaci Surplife

WiFi varianta světla ReptiLUM umožňuje ovládání přes aplikaci **Surplife**.

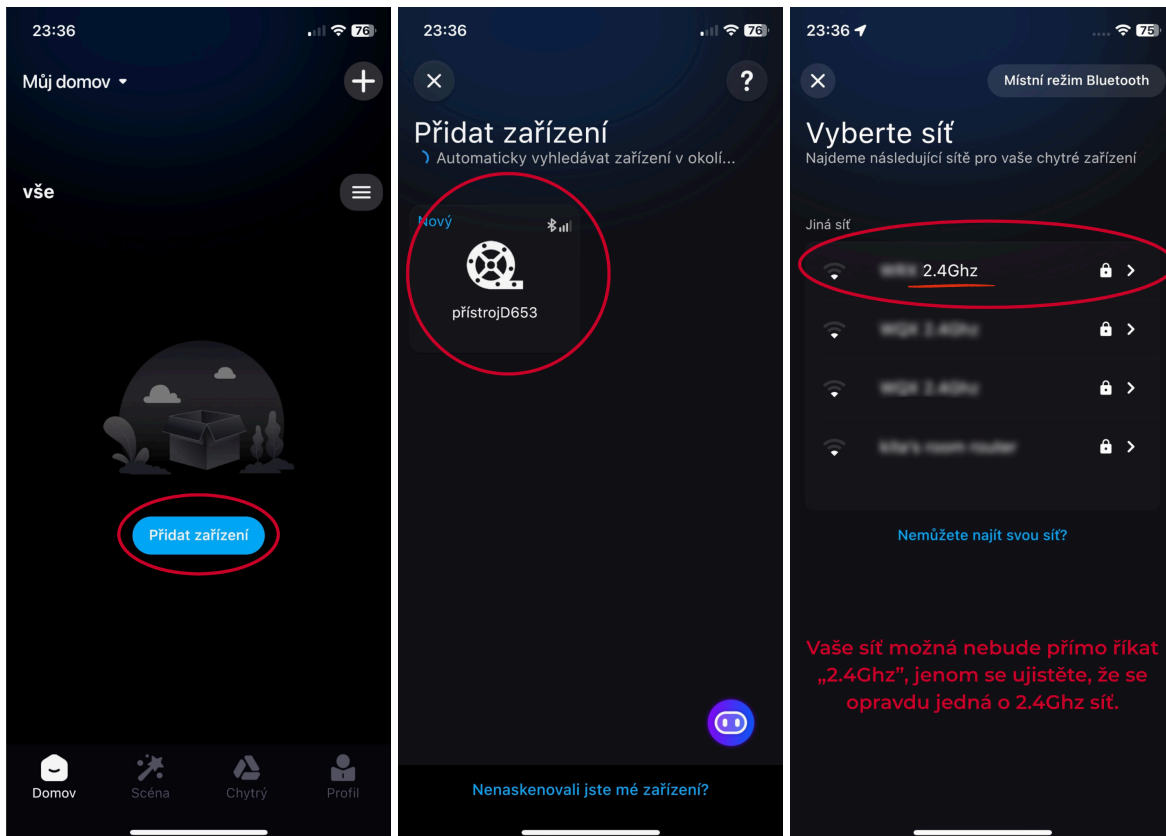
Pro běžné použití není potřeba využívat barevné režimy, RGB efekty ani další pokročilé funkce. Pro ReptiLUM jsou důležité hlavně tyto možnosti:

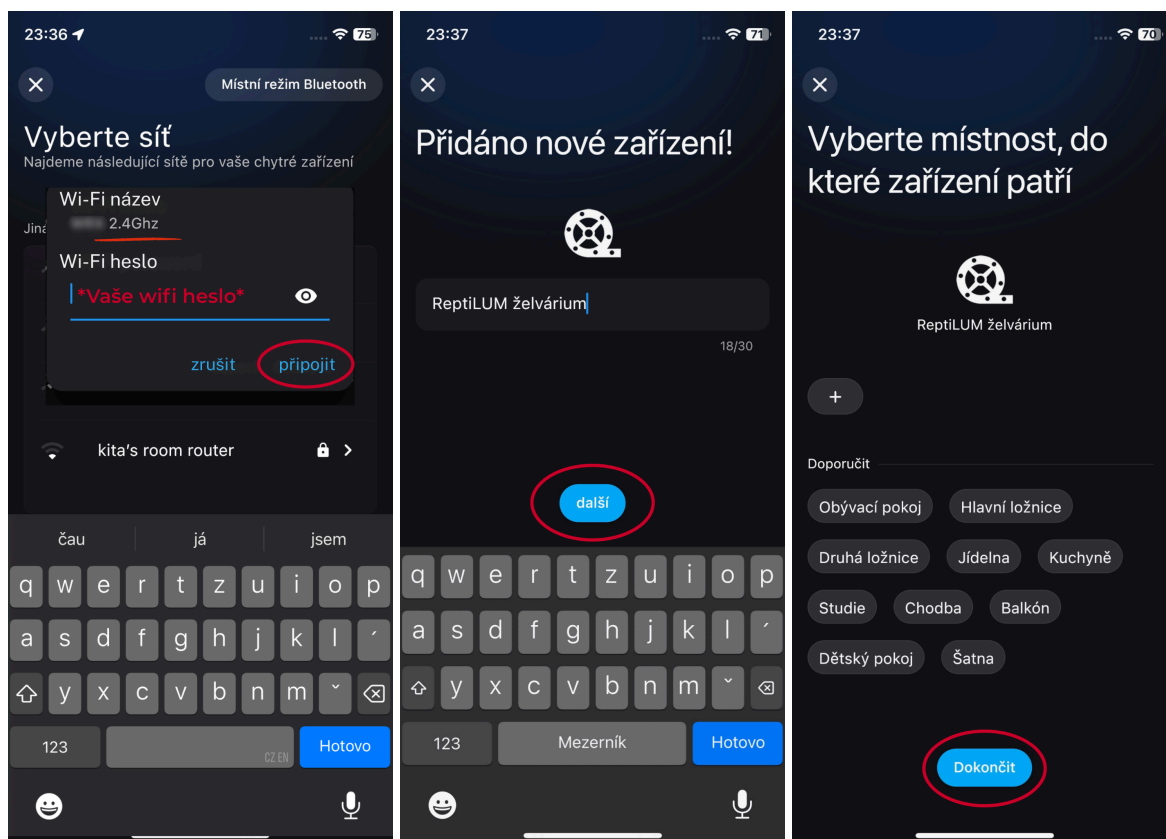
- ruční zapnutí a vypnutí světla,
- nastavení jasu,
- automatické rozednívání,
- automatické stmívání,
- případně změny intenzity během dne.

Poznámka: názvy položek v aplikaci se mohou podle verze telefonu nebo aplikace mírně lišit. Pokud by se některé názvy nezobrazovaly přesně stejně, hledejte významově nejbližší volbu.

1. Připojení světla k aplikaci

- Stáhněte si do telefonu aplikaci **Surplife**.
- Zkontrolujte, že máte telefon připojený k domácí WiFi síti **2,4 GHz**.
- Připojte světlo ReptiLUM k napájení.
- Otevřete aplikaci Surplife.
- Klepněte na **Přidat zařízení** nebo na symbol **+**.
- Vyčkejte, až aplikace najde zařízení / ovladač světla ReptiLUM.
- Vyberte nalezené zařízení a potvrďte přidání.
- Zařízení si můžete přejmenovat, například na **ReptiLUM želvárrium**.





Doporučení: po přidání zkontrolujte, že je zařízení skutečně připojeno přes WiFi, ne pouze přes Bluetooth. Pro časové funkce je WiFi připojení důležité. Při správném přidání přes WiFi aplikace během párování nabídne výběr domácí **2,4GHz WiFi sítě** a zadání hesla. Pokud bylo zařízení přidáno jen přes Bluetooth, funguje pouze lokálně na krátkou vzdálenost a časové funkce nemusejí pracovat spolehlivě. Nejjednodušší kontrola je tato: po úspěšném přidání na telefonu na chvíli vypněte Bluetooth. Pokud světlo v aplikaci zůstane dostupné a reaguje, je připojeno přes WiFi.

2. Ruční režim: zapnu = svítí, vypnu = nesvítí

Pro obyčejné ruční ovládání:

- Otevřete v aplikaci své zařízení ReptiLUM.
- Zapněte světlo.
- Nastavte požadovaný jas.
- Pokud chcete plný denní režim, nastavte jas na **100 %**.
- Vypnutí provedete tlačítkem **Vypnout**.



Tento režim je vhodný tehdy, když chcete světlo ovládat ručně bez časového programu.

3. Nastavení rozednívání a stmívání

Pro automatický provoz se používají časové plány.

Příklad 1

- v **7:30** začne světlo plynule rozednívat,
- v **8:30** dosáhne plného výkonu,
- v **17:00** začne plynule stmívat,
- v **18:00** zhasne.

Nastavení ranního rozednívání

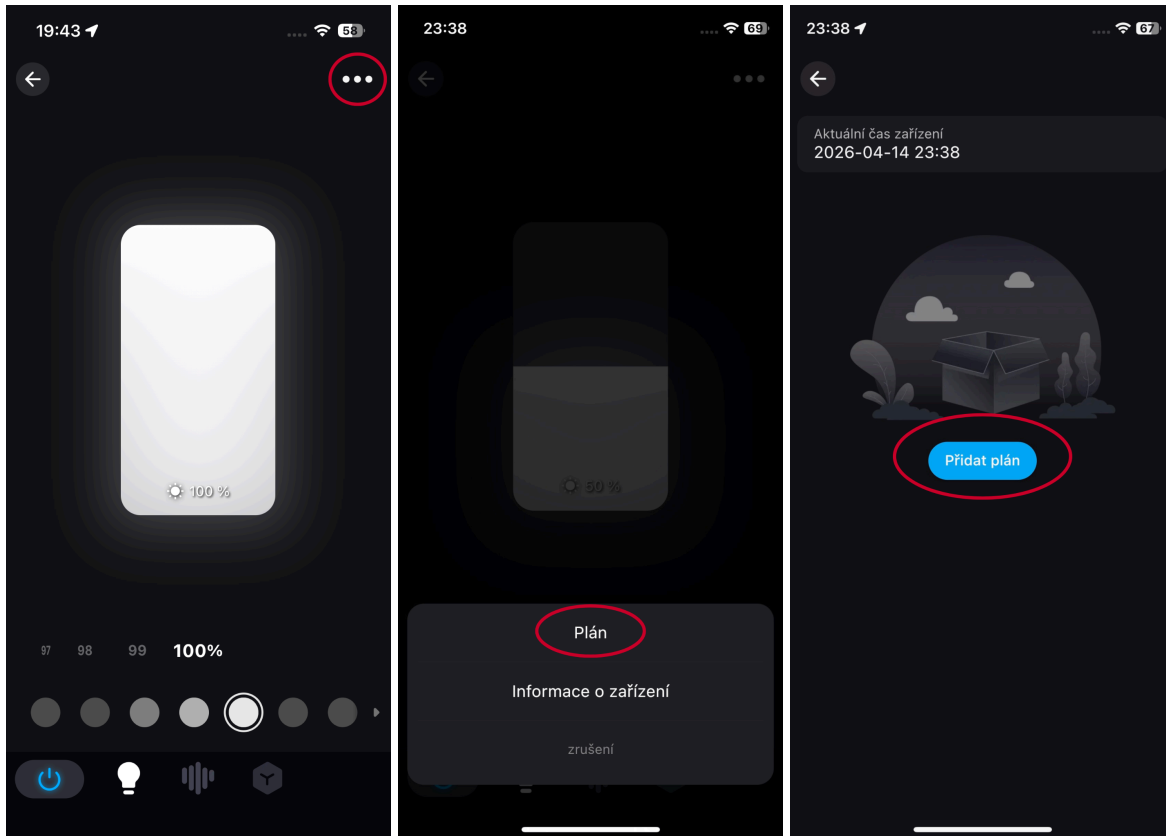
- V sekci ovládání zařízení klikněte na **tři tečky**, poté na **Plán** a zvolte **Přidat plán**.
- Nastavte:
 - čas spuštění: **7:30**
 - opakování: **každý den**
 - cílový jas: **100 %**
 - délku plynulé změny: **60 minut**
- Uložte.

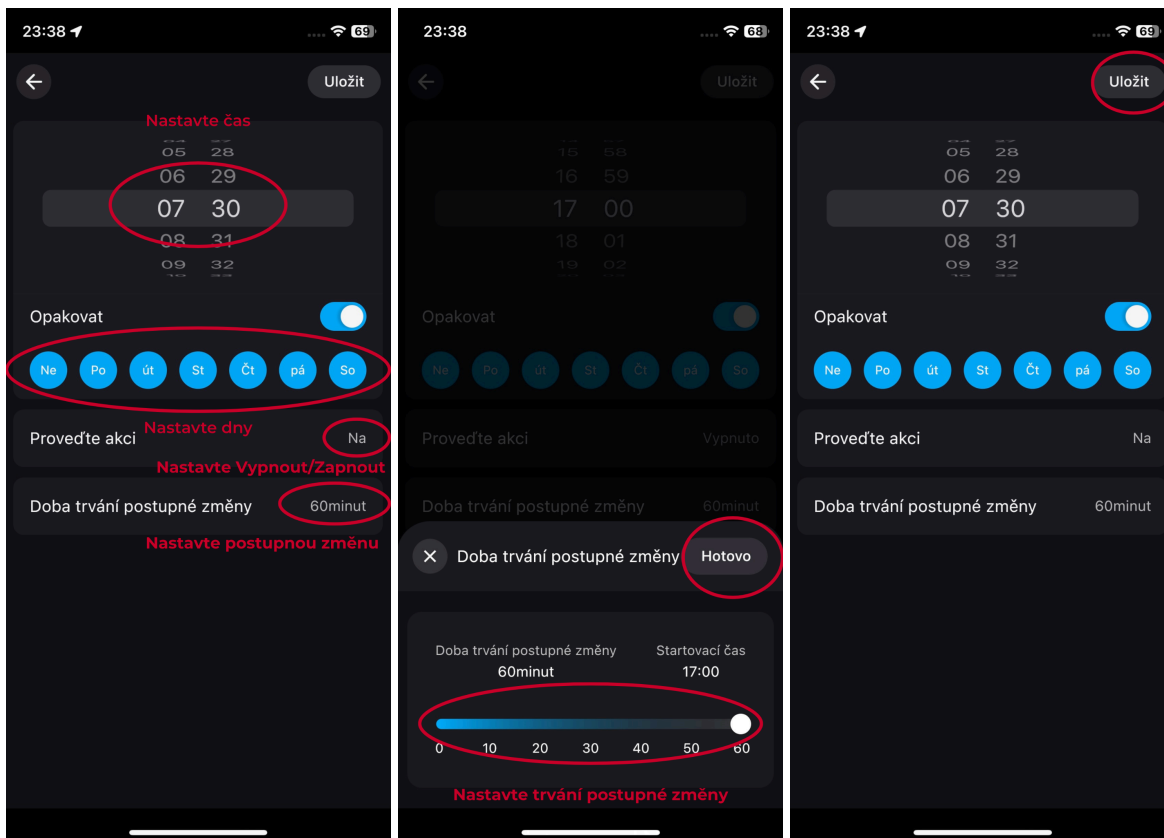
Tím začne světlo v 7:30 svítit od nízké intenzity a plného výkonu dosáhne v 8:30.

Nastavení večerního stmívání

- Vytvořte druhou automatizaci.
- Nastavte:
 - čas spuštění: **17:00**
 - opakování: **každý den**
 - cílový stav: **vypnuto** nebo **0 %**
 - délku plynulé změny: **60 minut**
- Uložte.

Tím začne světlo v 17:00 postupně slábnout a v 18:00 úplně zhasne.





4. Pokročilejší režim: změna intenzity během dne

Tento režim simuluje proměnlivou intenzitu denního světla a zároveň může částečně šetřit energií.

Příklad 2

Stejně rozednívání a stmívání jako v příkladu 1, ale přes den dojde dvakrát k poklesu výkonu na 60 %.

První pokles:

- v 11:00 začne výkon klesat,
- ve 12:00 dosáhne 60 %,
- ve 13:00 se vrátí na 100 %.

Druhý pokles:

- ve 14:00 začne výkon klesat,
- v 15:00 dosáhne 60 %,
- v 16:00 se vrátí na 100 %.

Jak to nastavit

Je potřeba vytvořit více samostatných plánů:

1. Ranní rozednívání

- čas: 7:30
- cíl: 100 %
- délka změny: 60 minut

2. První pokles intenzity

- čas: 11:00
- cíl: 60 %
- délka změny: 60 minut

3. Návrat na plný výkon

- čas: **12:00**
- cíl: **100 %**
- délka změny: **60 minut**

4. Druhý pokles intenzity

- čas: **14:00**
- cíl: **60 %**
- délka změny: **60 minut**

5. Druhý návrat na plný výkon

- čas: **15:00**
- cíl: **100 %**
- délka změny: **60 minut**

6. Večerní stmívání

- čas: **17:00**
- cíl: **vypnuto** nebo **0 %**
- délka změny: **60 minut**

5. Jak tento princip funguje

Aplikace vždy pracuje tak, že v nastavený čas začne změna a po uplynutí zadané doby se dosáhne cílové intenzity.

Příklad:

když nastavíte v **11:00** cílový jas **60 %** a dobu změny **60 minut**, světlo začne v 11:00 plynule slábnout a ve 12:00 bude svítit na 60 %.

Když pak nastavíte ve **12:00** nový plán na **100 %** s délkou změny **60 minut**, začne se od 12:00 opět plynule zesilovat a v 13:00 bude zpět na plném výkonu.

6. Doporučení pro běžné používání

Pro světla ReptiLUM doporučujeme používat pouze:

- zapnutí a vypnutí,
- nastavení jasu,
- časové plány,
- plynulé rozednívání a stmívání.

Ostatní funkce aplikace, například barevné efekty, RGB režimy, hudební režimy nebo dynamické scény, nejsou pro denní svícení v teráriu potřeba.

7. Doporučené základní nastavení

Pro většinu běžných instalací doporučujeme tento jednoduchý režim:

- **7:30** začátek rozednívání
- **8:30** plný výkon
- **17:00** začátek stmívání
- **18:00** úplné zhasnutí

Tento režim je jednoduchý, přirozený a pro většinu chovů zcela dostačující.

Co dělat, když světlo nedělá to, co má

Nejprve doporučujeme tento jednoduchý postup:

- zkontrolovat, že je světlo pod napětím,
- zavřít a znovu otevřít aplikaci Surplife,
- vypnout a znovu zapnout světlo,
- v aplikaci stáhnout seznam zařízení dolů pro obnovení,

- pokud je zařízení stále offline, restartovat router,
- pokud nepomůže ani to, provést reset zařízení a znovu ho přidat do aplikace.

Jak světlo resetovat

U WiFi zařízení Surplife je oficiálně popsán tento reset:

- světlo nejprve vypněte,
- potom proveďte tento cyklus: **zapnout – vypnout – nechat 5 sekund vypnuté**,
- tento postup opakujte **5x**,
- pokud se reset podaří, světlo několik sekund bliká a potom zůstane svítit,
- následně by se mělo znovu objevit v nabídce **Přidat zařízení**.

U některých zařízení Surplife s fyzickým tlačítkem se používá i druhá varianta: podržet tlačítko napájení přibližně **8–10 sekund**, dokud se nezmění signalizace. To je vhodné uvést jako záložní možnost jen pro ovladače, které tlačítko skutečně mají.

Nejčastější problémy a řešení

Světlo se při přidávání v aplikaci nenajde

Zkontrolujte, že je v telefonu zapnutý Bluetooth, telefon je co nejbliž světlu a světlo je zapnuté. Pokud se zařízení stále neukáže, pomůže jeho restart. Surplife také uvádí, že některá zařízení mohou místo běžného nalezení vyžadovat jiný způsob připojení, například hotspotový režim.

V seznamu sítí nevidím svoji WiFi

Dejte ovladač blíž k routeru, obnovte seznam sítí tažením dolů a případně zvolte **Other Network / Jiná síť** a napište název sítě ručně. Pro párování musí jít o **2,4GHz WiFi**, ne 5GHz.

Světlo funguje jen když jsem blízko telefonu

To obvykle znamená, že bylo přidáno jen přes **Bluetooth Local Mode**. Zařízení smažte a přidejte znovu přes WiFi, tedy přes výběr domácí 2,4GHz sítě a zadání hesla.

Světlo je v aplikaci offline

Zkontrolujte napájení, internet na routeru a vzdálenost mezi světlem a routerem. Potom zkuste restart světla, restart routeru a obnovení seznamu zařízení v aplikaci. Pokud nepomůže ani to, proveďte reset a znovu světlo přidejte.

Časové funkce nefungují správně

V obecném manuálu Surplife je uvedeno, že časovač po ztrátě napájení nemusí fungovat, dokud se zařízení znovu nepřipojí přes aplikaci. Po výpadku proudu tedy otevřete aplikaci, nechte zařízení znovu připojit a seznam zařízení obnovte. Pokud problém přetrvává, zařízení znovu přidejte nebo resetujte.

Po změně routeru nebo hesla světlo přestalo fungovat

Zařízení v aplikaci podržte, smažte ho a přidejte znovu do nové WiFi sítě. Surplife pro změnu routeru doporučuje zařízení odstranit a projít přidání znovu.

Světlo po resetu stále nejde přidat

Restartujte telefon, znovu zapněte Bluetooth a zkuste přidání ještě jednou co nejbliž zařízení. Pokud se stále nedaří, zkuste znovu reset. U zařízení s tlačítkem lze použít dlouhé podržení tlačítka; jinak opakujte napájecí reset.

Krátká verze do návodu

Můžeš tam dát i tuhle zkrácenou část:

Reset zařízení:

Pokud světlo nereaguje správně, proveďte reset. Světlo vypněte a potom 5x opakujte postup: zapnout, vypnout, nechat 5 sekund vypnuté. Po úspěšném resetu světlo několik sekund bliká a poté zůstane svítit. Následně zařízení znovu přidejte do aplikace Surplife.

Nejčastější příčina problémů:

Zařízení bývá přidáno pouze přes Bluetooth místo přes WiFi. V takovém případě funguje jen lokálně a časové funkce nemusejí pracovat správně. Řešením je zařízení odstranit a přidat znovu přes domácí 2,4GHz WiFi síť.